

LETTRE DE L'INFO

MARS 2022



ÉDITO

Les élections présidentielle et législatives arrivent à grands pas et c'est le temps pour la Mutualité Française de faire savoir ce qu'elle souhaite pour la population française en termes d'accès aux droits, aux soins et à la prévention, afin de renforcer le système de protection sociale auquel nous sommes tous très attachés.

En Guadeloupe, nous sommes confrontés depuis de nombreuses années à la problématique des déserts médicaux qui touche particulièrement les zones rurales et les îles du Sud. Pas assez de généralistes, pas suffisamment de spécialistes pour obtenir un rendez-vous dans des délais raisonnables avec le risque d'une perte de chance évident.

Des expériences sont en cours en France Métropolitaine avec des centres de santé innovants qui fonctionnent avec l'aide de jeunes médecins retraités et des internes. Nous comptons beaucoup sur la solidarité mutualiste pour voir édifier un jour sur notre territoire une structure similaire qui faciliterait la vie de nos compatriotes.

Nous comptons mettre à profit les prochaines campagnes électorales pour, comme à l'accoutumée, interpellier les candidats à la présidentielle et aux législatives afin de faire partager nos propositions qui sont nombreuses : développer le secteur de la petite enfance, mieux accompagner les parents, notamment ceux qui sont en difficulté, mettre en place une politique de prévention pour protéger notre capital-santé par une meilleure alimentation et la pratique d'une activité physique régulière,

assurer une meilleure prise en charge de la santé mentale surtout après la pandémie qui a fragilisé le corps mais aussi l'esprit.

Toutes les propositions du mouvement ne peuvent être citées ici mais je vous invite à les consulter sur les différents sites de la Mutualité et des Unions Régionales.

Autre sujet de préoccupation du moment c'est la montée de la pauvreté et de la grande précarité dans notre région. Un nombre de plus en plus important de guadeloupéens vit au-dessous du seuil de pauvreté avec moins de 800€ par mois pour une personne seule. C'est un sujet extrêmement préoccupant dont le Conseil économique et social régional s'est emparé. Après la Sécurité Sociale, la CAF et le Département acteurs institutionnels majeurs en charge de l'action sociale, la Mutualité Française de Guadeloupe a fait connaître ce qu'elle portait comme initiatives pour combattre ce phénomène qui n'est pas que monétaire mais aussi psychique et mentale. La mise en place du 100% santé et de la Couverture Santé Solidaire financés essentiellement par les complémentaires santé ont notamment été évoqués.

Bonne lecture. Restons prudents.

NESTOR BAJOT
Président de la Mutualité
Française de Guadeloupe



DANS CE NUMÉRO :

- Édito du Président
- L'actualité du Mouvement

Décryptage des programmes des candidats

Le grand Oral

Propositions de la Mutualité française pour l'élection présidentielle Régionales et interrégionales 2022

Deuxième numéro Focus Prévoyance/Épargne/Retraite

- La vie de l'Union

Webconférence intitulée « Les séniors et la conduite »

Ateliers du Parcours Prévention Séniors

Campagne de communication sur Canal 10

Webconférences

Sensibilisation à l'ESS - Cress IG

- Agenda

L'ACTUALITÉ DU MOUVEMENT

Le décryptage des programmes des candidats

Avant l'échéance électorale d'avril 2022, la Mutualité Française passe au crible les ambitions en matière de santé et de protection sociale des présidentiables pour éclairer le choix des Français. Sept décryptages sont disponibles sur le site [placedelasante.fr](https://www.placedelasante.fr).

Visiter le site : <https://www.placedelasante.fr/>



Le grand Oral

Le 1er mars 2022, la Mutualité Française a convié les candidats à l'élection présidentielle à un Grand Oral. Ce Grand Oral s'est déroulé le 1er mars au Palais Brongniart à Paris et en direct sur le site [placedelasante.fr](https://www.placedelasante.fr).

La Mutualité Française a invité les candidats à débattre de leur programme en matière de santé et de protection sociale. Ils étaient interrogés par 4 think tanks. Des questions ont aussi été posées par des représentants de la Mutualité Française. L'événement a été commenté en direct sur la plateforme Twitch par Jean Massiet (streamer et vulgarisateur politique). Une vidéo de cet événement est disponible au lien suivant : <https://www.placedelasante.fr/election-presidentielle-2022/le-grand-oral-replay/>.



Les propositions de la Mutualité française pour l'élection présidentielle

Les propositions portées par la Mutualité Française visent à élaborer des protections sociales durables capables de réduire les inégalités, de répondre aux préoccupations des Français et d'accompagner les transitions démographiques, numériques et environnementales. Elles sont toutes inspirées de réalisations mutualistes et s'articulent autour de 6 orientations :

- Bâtir une politique globale de prévention pour lutter contre les inégalités de santé ;
- Renforcer un égal accès aux soins ;
- Rendre la santé accessible, inclusive et protectrice du bien-être psychique et physique de chacun ;

· Rechercher de nouveaux droits dans le respect des règles éthiques et en accordant plus de place à la société civile.

La Mutualité Française défend notamment le déploiement de la prévention sur tous les lieux, pour tous : à l'école, à domicile, dans le milieu professionnel. Elle prône également l'organisation d'un accompagnement de la perte d'autonomie qui garantisse la liberté de choix du lieu de vie et limite le reste à charge. Les mutuelles s'engagent en faveur de la santé mentale et du bien-être psychique, et pour démocratiser la prise en charge. Enfin, la Mutualité Française souhaite une meilleure sensibilisation des employeurs et des actifs au risque de prévoyance et le développement de solutions adaptées.

Visiter le site : <https://www.mutualite.fr/>

Régionales et interrégionales 2022 : lancement en mars !

Comme chaque année, les Unions régionales réuniront les militants mutualistes, à partir de mars, en organisant sur tout le territoire des régionales et interrégionales.

Au-delà d'échanges liés à l'actualité, ces réunions sont l'occasion de partager avec les militants mutualistes les dossiers phares de la Mutualité Française et, plus largement, d'aborder les grands enjeux liés aux secteurs de la protection sociale et de la santé.

Plus précisément cette année, les participants auront l'occasion de découvrir et d'échanger sur la Raison d'Être de la Mutualité Française, ainsi que sur les propositions issues de la Conférence citoyenne.

La tenue de cet événement est prévue le 28 avril en Martinique pour les 3 territoires : Guadeloupe, Martinique et Guyane.

Deuxième numéro Focus Prévoyance/Épargne/Retraite

La Direction de l'assurance de la FNMF publie son deuxième numéro du Focus prévoyance-épargne-retraite. Cette lettre trimestrielle a vocation à fournir une analyse de l'évolution du cadre législatif et réglementaire (déshérence, Solvabilité 2, LCB-FT etc.), de l'environnement financier (baisse des taux, marchés financiers, gestion d'actif etc.) et des aspects techniques/produits (sinistralité, évolution des parts de marché etc.) en lien avec la prévoyance, l'épargne et la retraite supplémentaire.

Elle est destinée à un large public de personnes travaillant dans des mutuelles réalisant des opérations d'assurance vie, d'épargne retraite ou de prévoyance et s'intéressant à l'actualité de ces domaines. Au sommaire :

- À propos de frais des contrats d'épargne retraite
- La problématique des bénéficiaires effectifs dans le cadre de la réglementation LCB-FT
- Impact de la révision de la Directive Solvabilité 2 pour les organismes d'épargne-retraite
- Point d'actualité sur les obligations en matière de reporting extra-financier

En savoir plus : <https://www.mutweb.fr/>



LA VIE DE L'UNION : ACTIONS DE PRÉVENTION, DE FORMATION ET DE COMMUNICATION

Le mois dernier, la Mutualité Française de Guadeloupe a organisé une webconférence intitulée « Les séniors et la conduite » en direction des séniors

Avec l'âge, certaines aptitudes telles que la vue, l'audition, la motricité, les réflexes, qui sont essentielles à la conduite automobile peuvent évoluer. Les séniors sont ainsi particulièrement vulnérables sur la route. Pour maintenir son autonomie et se déplacer en toute sécurité, rien de tel que de faire un point sur sa conduite. C'est dans ce cadre que la Mutualité Française de Guadeloupe a organisé une webconférence sur la sécurité routière intitulée « Les séniors et la conduite », le mardi 15 février dernier de 9h à 11h via ZOOM.

L'objectif était de sensibiliser les séniors aux problématiques liées à l'âge dans le cadre de la conduite automobile.

Durant cette conférence, Madame Arlette OXYBEL, Formatrice en sécurité routière et Madame Aude TELCHID, Psychologue clinicienne ont informé les séniors sur les effets de l'âge sur la conduite, les risques liés à la prise de certains médicaments et l'évolution du code de la route et de ses infrastructures.

C'était l'occasion pour les séniors, connectés depuis leur domicile, de s'informer, d'échanger et de partager leurs expériences avec les professionnelles. Ils ont pu également prendre conscience que la mobilité représente un facteur clé de la préservation du lien social et donc de l'importance de conserver le plus longtemps possible leur capacité de déplacement et cela dans des conditions optimales.

LA MUTUALITÉ FRANÇAISE DE GUADELOUPE
VOUS PROPOSE UNE WEBCONFÉRENCE SUR LE THÈME :

LES SÉNIORS ET LA CONDUITE
MARDI 15 FÉVRIER 2022
DE 9H À 11H

AU PROGRAMME :

- Les effets de l'âge sur la conduite
- Les conséquences d'une conduite sous l'emprise de médicaments
- L'évolution de la réglementation et des infrastructures
- Questions - Réponses

CONNECTEZ-VOUS NOMBREUX À ZOOM
ID DE RÉUNION
811 9945 2331
CODE SECRET
885680

Avec la participation de :
Madame Arlette OXYBEL, Formatrice en sécurité routière
Madame Aude TELCHID, Psychologue clinicienne

POUR PLUS D'INFORMATIONS, CONTACTEZ LA MUTUALITÉ FRANÇAISE DE GUADELOUPE AU 0590 80 36 81

La Mutualité Française de Guadeloupe poursuit la mise en place des ateliers du Parcours Prévention Séniors de la CGSS de Guadeloupe sur tout le territoire.



En dépit d'un démarrage retardé par le dernier confinement lié à la covid-19 et par la crise sociale, la Mutualité Française de Guadeloupe a mis en place pas moins de 7 ateliers dans le cadre du Parcours Prévention Santé de la CGSS depuis le mois de novembre 2021.

Ces ateliers ont été organisés en partenariat avec différents partenaires, notamment : le Club Les acacias de Petit-Canal, le Club l'Ame des Roses de Sainte-Rose, l'Association Jénès Kalvè de Baie-Mahault, le CCAS des Abyemes, le CCAS de Port-Louis et le CCAS de Terre-de-Haut.

La Mutualité Française de Guadeloupe poursuit la mise en place de ces ateliers sur tout le territoire. Actuellement, deux ateliers « Bien dans son assiette » se déroulent tous les mardis au Club La roseraie à Port-Louis et tous les jeudis au Club Les aînés du

Raizet aux Abyemes. Un atelier « Bien chez soi » est également en cours de réalisation. Ces séances hybrides se déroulent tous les jeudis en visioconférence via ZOOM et à l'Office Municipal des Sports et de la Culture (OMSC) de Terre-de-Haut, selon les préférences des séniors. De quoi satisfaire le plus grand nombre.

La campagne de communication de la Mutualité Française de Guadeloupe sur Canal 10

La Mutualité Française de Guadeloupe poursuit sa présentation des chroniques d'information visant à valoriser les actions du mouvement et l'utilité sociale des mutuelles.

Au cours du premier trimestre 2022, plusieurs militants et responsables de mutuelles sont intervenus sur des sujets aussi variés que les différentes addictions et leurs conséquences ou l'iatrogénie médicamenteuse. Mais en cette période d'élection présidentielle des sujets comme les conférences citoyennes, Pacte de pouvoir de vivre et place de la santé forts à propos sont venus agrémenter ces chroniques.

Le bilan de l'ANI, l'action sociale en mutualité ou quel avenir pour les mutuelles seront à l'ordre du jour des chroniques proposées en 2022. Retrouvez-nous tous les jeudis de 13h à 13h30 sur Canal 10 en alternance avec la CRESS IG.



LA VIE DE L'UNION : ACTIONS DE PRÉVENTION, DE FORMATION ET DE COMMUNICATION (SUITE)

La Mutualité Française de Guadeloupe poursuit les webconférences

Depuis 2020, la Mutualité Française de Guadeloupe a dû adapter son activité de prévention au contexte sanitaire en proposant des actions en groupes restreints respectant un protocole sanitaire strict et privilégiant les formules à distance.

Plus d'une dizaine de webconférences ont été organisées sur des thèmes aussi variés, que l'isolement des séniors, le bien vieillir, la vue, le soutien aux aidants ou les séniors et la conduite. Même notre très apprécié atelier DYNSEO a été organisé, via l'application ZOOM à destination d'un public d'habitues, mais surtout à une nouvelle population qui a découvert avec plaisir ces ateliers pour dynamiser sa mémoire.

Le distanciel fera encore partie de notre quotidien mais des actions de plus en plus nombreuses sont organisées en présentiel.

Top départ pour la sensibilisation à l'ESS en milieu scolaire !

Dans quelques semaines, la CRESS des îles de Guadeloupe, en collaboration avec l'association Economie Sociale Partenaire de l'Ecole de la République (ESPER) va entamer une de ses actions phares : « la Semaine de l'ESS à l'école ». Cette semaine, qui se déroulera du 28 mars au 2 avril, sera l'occasion de sensibiliser les jeunes à cette façon d'entreprendre différente qui place l'humain au centre de l'activité.

Durant cette semaine l'équipe de la CRESS va déployer des outils pédagogiques et ludiques afin de permettre à ce public jeune de mieux appréhender de ce que représente l'ESS sur le territoire de Guadeloupe. Les élèves auront l'occasion également de rencontrer des entrepreneurs sociaux adhérents à la CRESS, d'échanger avec eux sur les opportunités offertes par cette forme d'économie différente. Deux innovations cette année : dans un premier temps, les enseignants et établissements qui le souhaiteront pourront également déployer le dispositif « Mon ESS à l'école ». Ce dispositif permet à des jeunes collégiens, lycéens ou en classes de BTS de créer leurs entreprises de l'ESS.

La CRESS pourra appuyer les établissements sur ce dispositif qui permet d'avoir une première expérience dans l'entrepreneuriat social. L'autre innovation, ce sera la présence d'une jeune ambassadrice de l'économie sociale et solidaire accueillie par le biais du volontariat en service civique au sein de la CRESS qui accompagnera l'équipe sur le terrain et dans les différents établissements scolaires. La sensibilisation en milieu scolaire, après la participation de la CRESS au Salon de l'orientation, de la formation et des métiers, est une volonté de la Chambre d'intervenir auprès des jeunes sur les possibilités offertes par l'entrepreneuriat social en élargissant leurs choix et perspectives de formation.

Pour en savoir plus, et pour ne rien manquer de l'actualité de la CRESS îles de Guadeloupe, rendez-vous sur le site Internet à cette adresse : www.cress-ilesdegadeloupe.fr



Suivez la CRESS IG sur les réseaux sociaux



Rejoignez
**UNE VRAIE
MUTUELLE**
qui prend soin de vous comme des autres
#UneVraieMutuelle



INFORMATION CORONAVIRUS

COVID-19

**PROTÉGEONS-NOUS
LES UNS LES AUTRES**



**Se laver régulièrement les mains
ou utiliser une solution hydro-
alcoolique**



**Tousser ou éternuer dans son
coude ou dans un mouchoir**



**Se moucher dans un mouchoir
à usage unique**



**Portez un masque chirurgical ou
en tissu de catégorie 1 quand
la distance de deux mètres ne
peut pas être respectée**



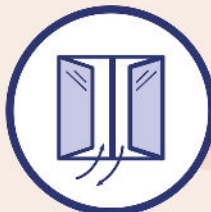
**Respecter une distance
d'au moins deux mètres avec les
autres**



**Limiter au maximum ses
contacts sociaux (6 maximum)**



Éviter de se toucher le visage



**Aérer les pièces le plus souvent
possible, au minimum quelques
minutes toutes les heures**



**Saluer sans serrer la main
et arrêter les embrassades**



Utiliser les outils numériques (TousAntiCovid)



GOVERNEMENT.FR/INFO-CORONAVIRUS



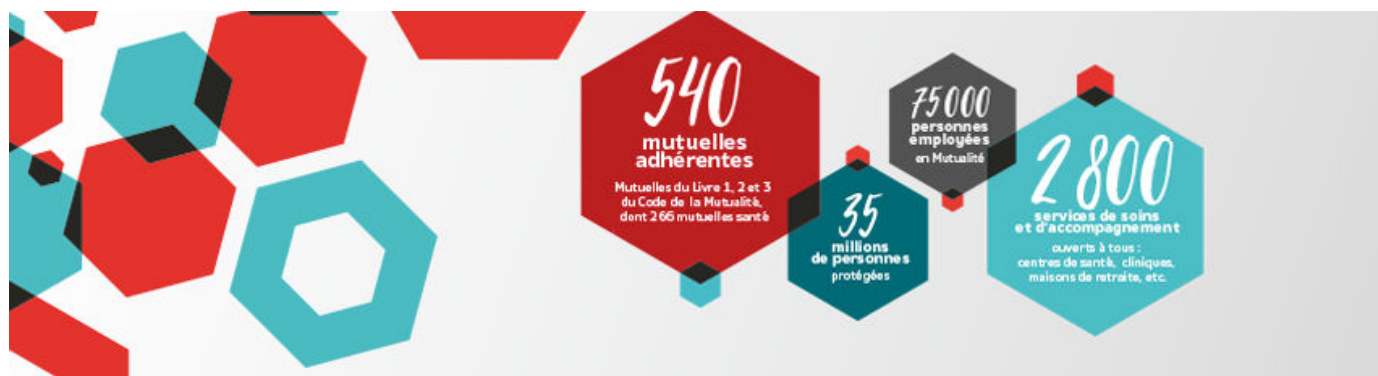
0 800 130 000
(appel gratuit)



L'AGENDA

.....

- **Du 23 février au 23 mars 2022** : Atelier mémoire Dynseo - Bellevue - Sainte-Rose
- **Du 3 mars au 31 mars 2022** : Atelier mémoire Dynseo - Périnet - Gosier
- **9 mars 2022** : Cellule d'écoute et de soutien psychologique - L'impact de la COVID-19 sur la santé mentale - Gosier
- **17 mars 2022** : Webconférence - Le sommeil - Sur Zoom
- **28 mars 2022** : Webconférence - Bien-être et gestion du stress - Sur Zoom
- **28 avril 2022** : Réunion interrégionale Antilles Guyane - Schoelcher Martinique - Réservée au militants mutualistes



La Mutualité Française de la Guadeloupe est la représentation régionale de la Fédération nationale de la Mutualité Française (FNMF) qui fédère 95% des mutuelles santé en France.

La Mutualité Française de la Guadeloupe en chiffres :

- 108 mutuelles fédérées par l'Union Régionale Guadeloupe ;**
- 250 000 personnes protégées par les mutuelles dans la région (45 % de la population) ;**
- Plus de 400 militants élus ;**
- Plus de 100 collaborateurs dans les agences des mutuelles.**

La Mutualité Française est présente sur l'ensemble du territoire. La Mutualité Française et ses Unions Régionales sont des acteurs incontournables de la politique de santé en France. Elles participent activement au maintien d'une protection sociale solidaire, d'un accès aux soins pour tous et à l'évolution de notre système de santé. Les mutuelles sont unies par une même éthique et une organisation démocratique de leur gouvernance. Cela est vrai qu'elles interviennent dans le domaine de la complémentaire santé, de la prévoyance, de l'activité sanitaire, sociale ou médico-sociale. Les mutuelles et unions mutualistes sont des organismes à but non lucratif, régis par le code de la Mutualité.

Pour en savoir plus sur nos missions et nos services, consultez notre site internet <https://guadeloupe.mutualite.fr>.



Mutualité Française de la Guadeloupe 39 Immeuble BDAF Boulevard Légitimus 97110 Pointe-à-Pitre
Tél. : + 590 590 90 35 91 | Fax : 0590 91 32 59 | Email : accueil@mutualiteguadeloupe.fr

<https://guadeloupe.mutualite.fr>   @mutualitefrançaiseguadeloupe